

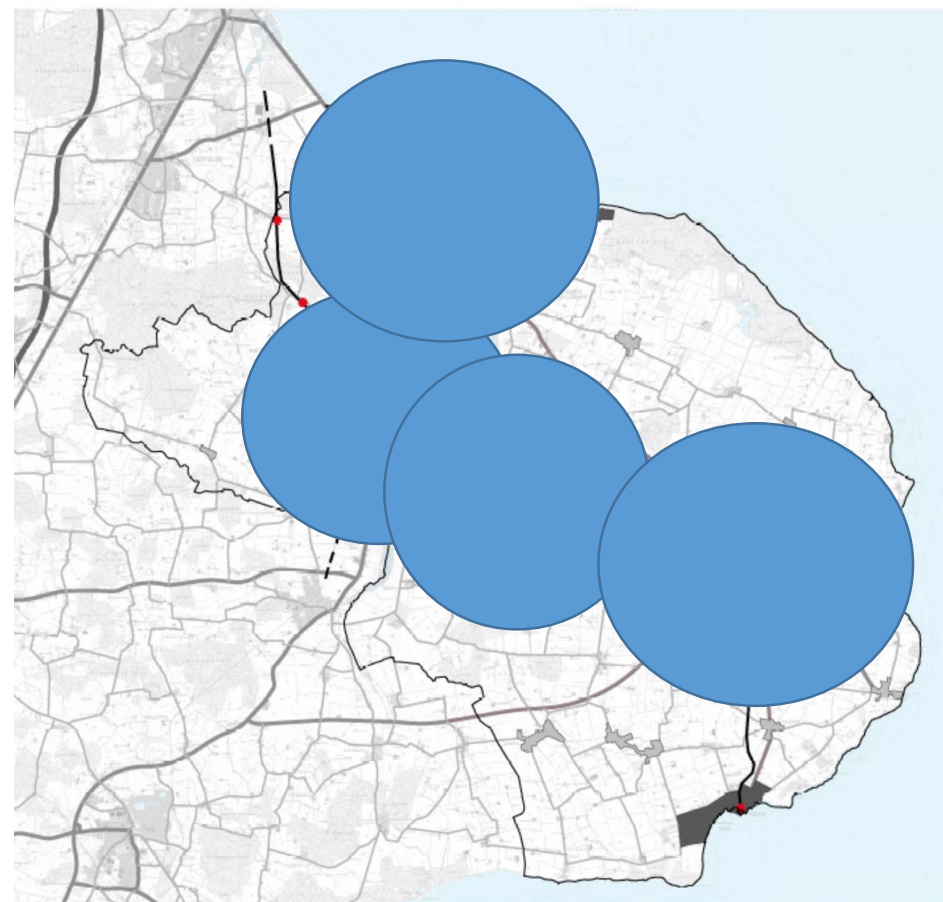
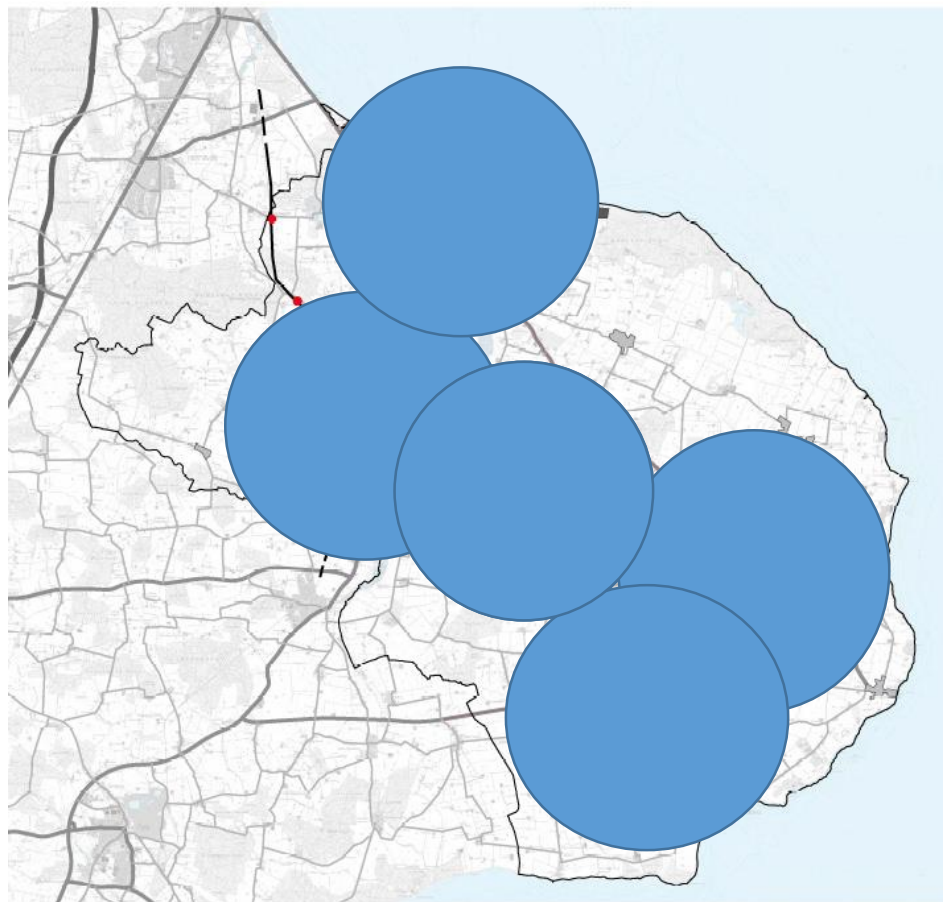
Hal i Rødvig/Sydstevns Skitseprojekt

Rødvig Borgerforening og klubber og foreninger på Sydstevns har i fællesskab undersøgt mulighederne og behovene for en hal til afløsning af Boestoftehallen

Hal i Rødvig/Sydstevn

- Stevn Kommune har solgt Boestoftehallen
- Boestoftehallen tages ud af offentlig drift med udgangen af sæson 2018/2019
- Brugere af Boestoftehallen skal dermed bruge andre haller i kommunen
- Boestoftehallen bruges i særlig grad af Sydstevn G&I og Rødvig G&I som de store foreninger i Sydstevn
- Med fraværet af Boestoftehallen har Sydstevn = Lille Heddinge, Skørpinge, Havnelev, Boestofte, Lyderslev, Gevnø, Lund og Rødvig (-udviklingsby) nu ingen selvstændig hal
- Dækning med haller i Stevn Kommune er vist på næste billede - med og uden Boestofte hallen

Hal i Rødvig/Sydstevn



Hal i Rødvig/Sydstevn

- Udnyttelsen af alle hallerne i Stevn Kommune er meget høj fra kl.15-22, hvor idrætsforeningerne bruger hallerne
- Strøby Idrætscenter oplyser, at den udnyttes 100 %
- Fritids- og Kultur koordinator i Stevn Kommune oplyser, at alle haller, inklusive Boestoftehallen, i praksis udnyttes fuldt ud i perioden fra kl.15-22
- Benyttelsen i dagtimerne er primært forbeholdt skoler, men morgen- og daghold fra foreninger benytter også hallerne i det tidsrum

Hal i Rødvig/Sydstevns

Udnyttelse af hallerne i Stevns kommune

Hverdage sæson 2015/2016 (undtagen Stevns som er 2014/2015)

	Hårlev			Hellested	Stevns *)	Boestofte *)	Strøby **)
	I	II	III				
Før kl 15	3	0	12	0	8	4	
Mellem kl 15 og 22	57	49	32	58	70	53	
Efter kl 22	4	0	0	4	0	1	
Udnyttelse kl 15 - 22	81,40%	70,00%	45,70%	82,80%	100,00%	75,70%	100,00%

(100 % = 14 tider per dag)

*) SydStevns G&I har booket 8 tider i Stevnshallen pga manglende plads i Boestoftehallen: 61 tider = 87,14%

***) ingen information på hjemmesiden. Strøby Idrætscenter oplyser der er 100 % udnyttelse

Kilde: Stevns Kommunes Hjemmeside

Hal i Rødvig/Sydstevn

- Alle kendte foreninger har været inviteret til at deltage i arbejdet med udredning af behov for en hal på Sydstevn til afløsning af Boestoftehallen.
- Et møde blev afholdt 8. december 2015, hvor foreningerne enedes om at vise det øgede behov for en hal på Sydstevn.
- Foreningerne specificerede i en opgørelse deres medlemskreds og det nuværende og potentielle antal medlemmer, der benytter eller vil benytte en hal på Sydstevn.
- Opgørelsen godtgør et meget højt medlemstal domineret af Rødvig G&I og Sydstevn G&I, men de andre foreninger er også af stor betydning

Hal i Rødvig/Sydstevn

Benyttelse primært i tidsrummet 15 - 22

Forening	Antal medlemmer	Antal halbrugere	Antal potentielle halbrugere
• Boestofte Pensionistforening	400	0	0
• Mænds Mødested Stevns	70	0	?
• Roklubben Stevns	149	?	50
• Rødvig Borgerforening *)	170	0	0
• Rødvig FC	20	20	30
• Rødvig Roklub	48	20	?
• Sejlklubben Rødvig Stevns	143	20	50
• Sydstevn G&I	150	150	150
• Ældresagen **)	1600	55	?
• Rødvig G&I	300	300	600 - 1000
• FISK (***)	0	0	0
Total		> 550	> 750

*) Borgerforeningens medlemmer medtages i de enkelte foreningers bruger tal

**) Stevn kommune totalt

***) FISK har til formål at indsamle midler til brug for støtte til idrætten, herunder udstyr til en hal i Rødvig

Hal i Rødvig/Sydstejns

Estimat af total benyttelse af en mulig hal i Rødvig/Sydstejns

Foreninger (primært 15-22)	>	750
Børneområdet (inkl. DGI certificering)	ca	120
Skole	ca	150
Oplysningsforbund og andre	ca	100
I ALT	>	1100

Hal i Rødvig/Sydstevn

Sociale aspekter

- Det moderne forsamlingshus – det naturlige samlingssted
- Foreningerne kan hjælpe hinanden i samarbejde
- Omdrejningspunkt for fritidsaktiviteter for alle aldre
- Let tilgængelighed fremmer udnyttelse
- Udgangspunkt for løbeklub og cykelklub aktiviteter
- Bedre integration af nye borgere

Hal i Rødvig/Sydstevns

ØNSKELISTEN

- Hver forening har på mødet den 8. december 2015 leveret deres ønsker til en hal på Sydstevns
- Foreningerne har efterfølgende korrigeret og suppleret deres ønsker.
- Ønskelisten med kommentarer fra foreningerne er vedlagt som bilag
- Den samlede ønskeliste indeholder ikke prioriteter

Hal i Rødvig/Sydstevns

Samlet liste over ønsker til en hal

- Type: En hel sports/idrætshal med plads til håndbold, indendørs fodbold, badminton, volleyball, tennis, bordtennis og gymnastik (Boestoftehallen som inspiration)
- Indretning: Mulighed for opdeling (3/5 – 2/5) med foldevæg, tilskuerpladser, ribber, springgrav, klatrevæg
- Omklædning: 4 store omklædningsrum, 2 dommer omklædningsrum alle med bedefaciliteter
- Depotplads: Mindst to rum, det ene stort med høj og bred dør

Hal i Rødvig/Sydstevn

- Mødefaciliteter:** 4 rum af hvilket et stort, med mulighed for opdeling, lokaler egnet til socialt samvær anses som vigtigt
- Køkken:** Mindre køkken tilknyttet mødefaciliteterne
- Specielle ønsker:** Springgrav, tilskuerpladser, forberedelse til lys bom, klatrevæg, beslag i gulv til alle alm. sportsgrene
- Administration:** Medlemsinvolvering. Sammen med Stevnshallen, samme organisation som Strøby hallen AIK65-fonden.
- Placering:** Langs Vemmetoftevej, langs med multihuset, malerforretningen, Stigården ved Skørpinge Mark (ikke prioriteret)

Hal i Rødvig/Sydstevns

Øvrige bemærkninger:

- Rødvig G&I og Sydstevns G&I ønsker mulighed for afholdelse af større stævner i weekenderne
- Rødvig G&I ønsker mulighed for at udvide bredden i udbud af sportsgrene
- Friskolen ønsker at leje sig fast ind i dagtimerne
- "Hyttefadet" og børnehaven ønsker at benytte i dagtimerne
- Pensionistforeninger, oplysningsforbund etc. forventes at udnytte dagtimerne
- Af gode faciliteter opstår flere aktiviteter
- En hal i Rødvig skal tænkes ind til anvendelse for turister jf. havn og campingplads
- Aktiviteter i forbindelse med idrætspædagogisk indsats overfor fx børn og flygtninge kan indgå i hallens aktiviteter i dagtimerne

Hal i Rødvig/Sydstevns

Harmonien

- NFK anmodede om, at status den 9.2.2016 indeholder tanker omkring eventuel brug af Harmonien i forbindelse med en hal i Rødvig.
- Arbejdsgruppens overvejelser:
 - Harmonien er privat ejet. Inddragelse forudsætter kommunal overtagelse af bygningen
 - En fuld modernisering af Harmonien kan skabe det kommunale kulturhus, som mangler i Rødvig med mødelokaler og moderne teater- og koncertfaciliteter
 - I forhold til hallen kunne et kulturhus reducere behovet for mødelokaler i hallen, men ikke eliminere behovet omkring de sociale aspekter af samvær omkring idrætsudøvelse
 - Jo tættere hallen og Harmonien placeres, jo mere synergi kunne der opnås i forbindelse med samlet benyttelse
 - En moderne teater- og gymnastiksal, med tidssvarende omklædningsrum i Harmonien, reducerer behov for lydtæt opdeling af hallen. En synstæt opdeling er fortsat ønskelig

Hal i Rødvig/Sydstevns

Anlæg og placering

- Placering på en nuværende kommunal grund, uden specielle byggetekniske udfordringer, er den foretrukne løsning ud fra et økonomisk synspunkt
 - Ved siden af Multihuset (muligvis funderingsproblemer)
 - Langs Vemmetoftevej
- Placering på et område, der er udlagt til byzone. Området kan overtages af kommunen og lokalplanmæssigt udlægges til idrætsformål. Dermed fremmes en eventuel flytning af de nuværende boldbaner, som nævnt i Udviklingsplan Rødvig
 - Stigården ved Vemmetoftevej og Skørpinge Mark
 - Langs Rødvigvej bag Kirsebærvænget (Udviklingsplan Rødvig)
- Placering på privatejet område med eksisterende bygninger, som skal købes til markedspris. Det udgør den største omkostning i forbindelse med etablering
 - Langs Vemmetoftevej på malerforretningens grund

Hal i Rødvig/Sydstevns

Anlæg og Økonomi

- Beløb til rådighed for anlæg af selve hallen med diverse ønsker, afhænger af størrelsen af anlægsbevillingen efter en udgift til etablering eller erhvervelse af grundarealet.
- Flyttes boldbanerne, skal der gives særskilt anlægsbevilling hertil. En flytning vil give kommunen adgang til udnyttelse af nuværende boldbaneareal (Udviklingsplan Rødvig)
- Ønskelisten prioriteres. Prioriteringen afhænger af, hvilket beløb der er til bygning af selve hallen, når placering og de dermed forbundne omkostninger er klarlagt.

Hal i Rødvig/Sydstevns

Drift

- Kommunalbestyrelsens fokus er primært at dække hallens driftsomkostninger
- Arbejdsgruppen har vist, at der er et stigende behov for en idrætshal på Sydstevns
- Mulige driftsformer:
 - Selvejende institution/fond med kommunalt tilskud
 - Kommunal drift som administrativt og vedligeholdelsesmæssigt underlagt Hårlevhallerne eller Stevnshallen (som Boestoftehallen drives i dag)
 - Selvstændig hal i kommunal drift
 - På frivillig basis af foreningerne med kommunalt tilskud

Hal i Rødvig/Sydstevns

Drift (fortsat)

Selvejende Institution/fond med kommunalt tilskud

- Forpligtelserne for foreningerne er store. Kræver stort volumen af aktivitet. Kommunen mister indflydelse. Kommunens besparelser kan være marginale.

Kommunal drift som administrativt og vedligeholdelsesmæssigt er underlagt Hårlevhallerne eller Stevnshallen (som Boestoftehallen drives i dag)

- Overordnet rationalisering giver mulighed for samlet besparelse på haldrift i kommunen. Undgår dobbelt administration. Kommunens styringsmulighed forbedres.

Selvstændig hal i kommunal drift

- En enkelt hal uden cafeteria, motionscenter og flere halfaciliteter vil givetvis være uforholdsmæssigt dyr for kommunen at drive som egen organisation.

På frivillig basis af foreningerne med kommunalt tilskud

- Foreningerne er villige til at påtage sig opgaven. Erfaringer peger på, at på længere sigt brænder ildsjælene ud, uden garanti for fortsat vilje i foreningerne til frivillig indsats i det nødvendige omfang.

Hal i Rødvig/Sydstevns

Drift (fortsat)

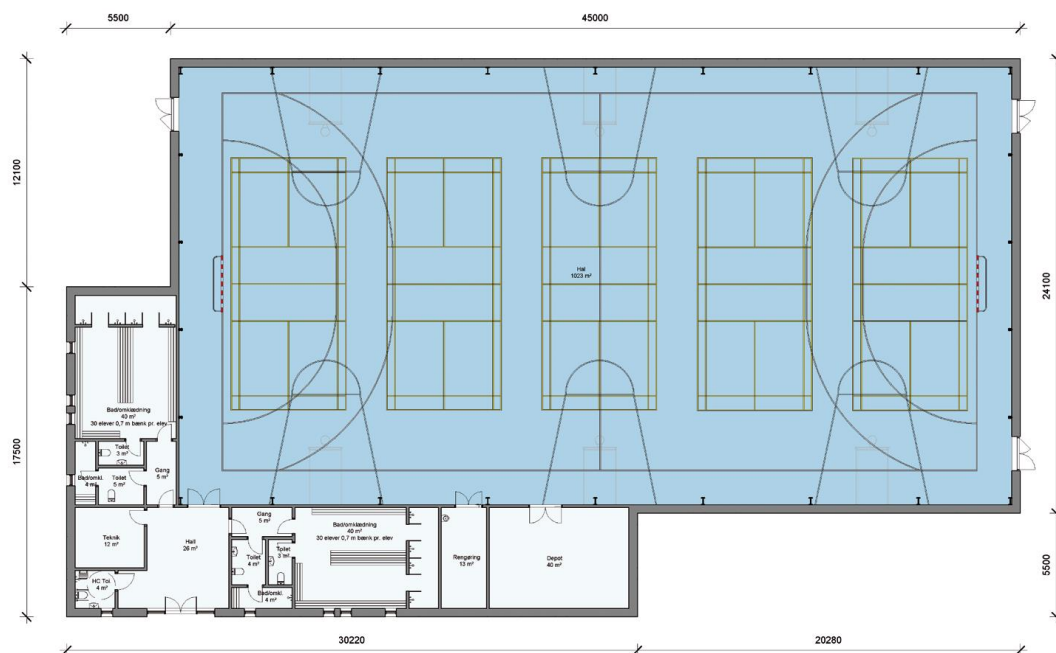
Anbefaling:

- Hallen i Rødvig underlægges en af kommunens andre haller administrativt og vedligeholdelsesmæssigt. Driftsbevilling vil være billigere end til Boestoftehallen i dag, idet energioptimering og maksimal brug af dagslys indbygges i en ny og moderne hal
- Med henblik på eventuelt senere at overgå til fondsdrift/selvejende institution, arbejder foreningerne på at udforme en fondsmodel. Det kan ske i samarbejde med Stevns Kommune. Erfaringer indhentes fra andre haller i kommunen og landet med hjælp fra DGI eller andre eksperter.
- Foreningerne i Rødvig opretter et koordinationsudvalg, som arbejder sammen med Stevns Kommune vedr. alle forhold, der kan sikre en billig og sikker drift af hallen.
- Foreningernes koordinationsudvalg vil kunne påtage sig visse opgaver på vegne af kommunen i relation til hallen.

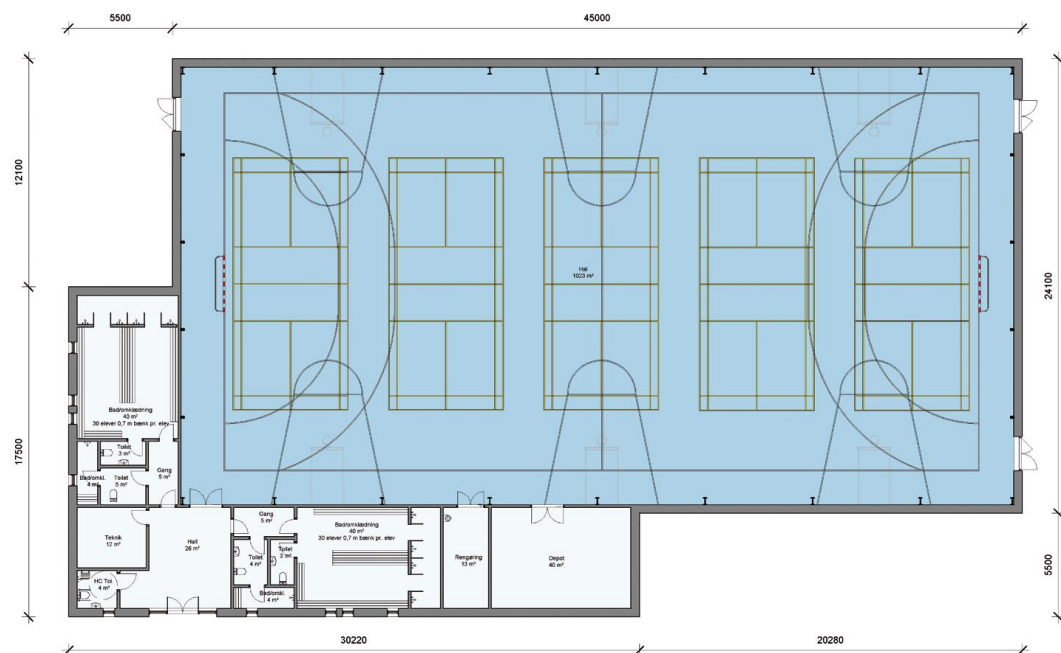
Hal i Rødvig/Sydstevns

Standard Koncepthal

- Kr 8.300.000
- Hal 1023 m²
- 2 omklædningsrum med bad og toilet 97 m²
- Depotrum, teknikrum, rengøringsrum 65 m²
- Hall med toilet 30 m²
- I alt 1215 m²



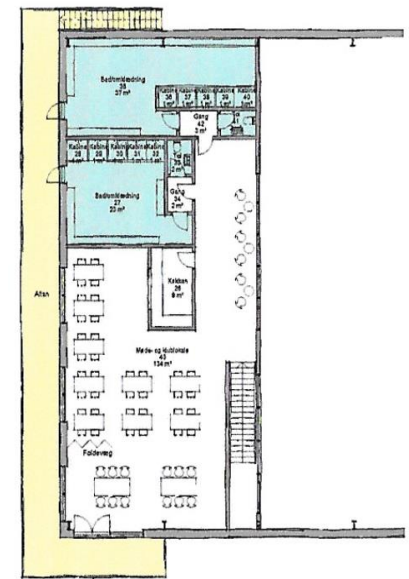
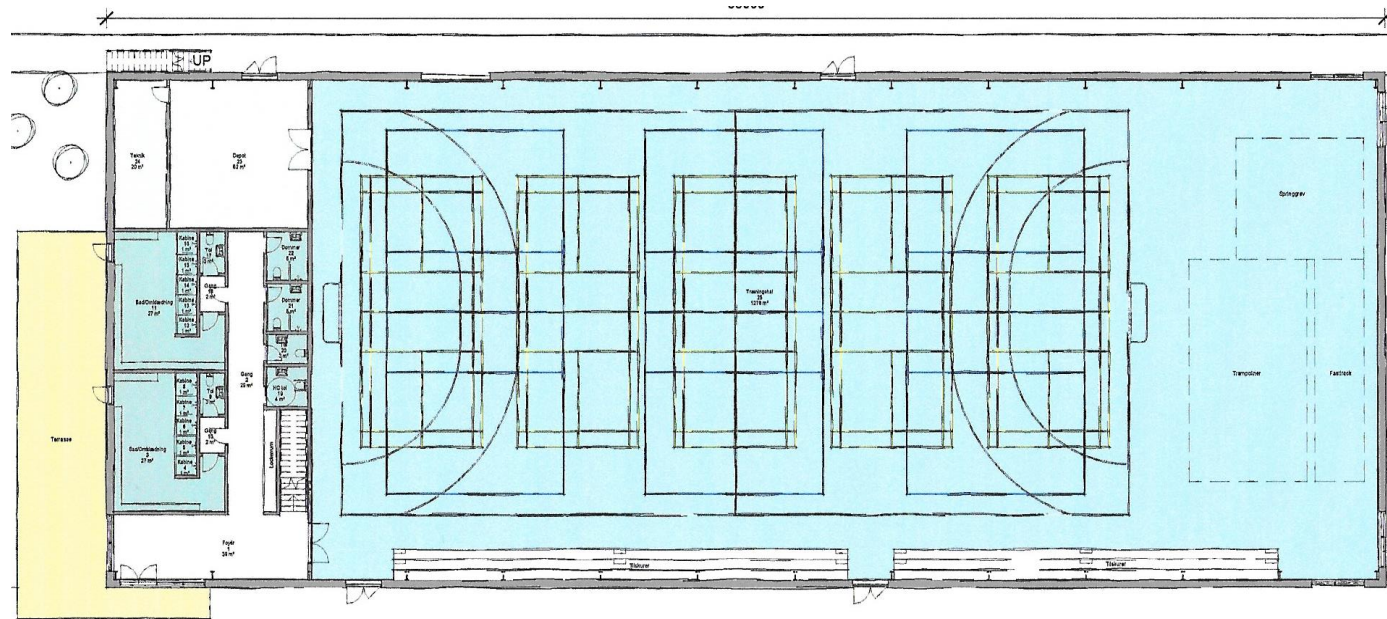
Hal i Rødvig/Sydstevns



Standard Koncepthal (lidt bedre)

- Kr 9.175.000
- Hal 1035 m²
- 4 omklædningsrum med bad og toilet 120 m²
- Depotrum, teknikrum, rengøringsrum 65 m²
- Mødelokaler og toiletter 80 m²
- Hall 40 m²
- I alt 1341 m²

Hal i Rødvig/Sydstevns ØNSKEHALLEN



Hal i Rødvig/Sydstevn ØNSKEHALLEN

Halfaciliteter (overslag):

- Fuld spilleflade 20 X 40 m=1035 m²
- Ca 150 siddende tilskuere på ene langside 48 m² med springgrav, 40 m² uden springgrav
- Mulighed for opdeling 3/5 og 2/5 ikke lydtæt
- Springgrav 6 X 18 m =192 m²
- I alt 1275 m²
- Depotrum – stort, teknikrum
- I alt 70 m²

Velfærdsrum (overslag):

- 4 omklædningsrum 145 m²
- 2 dommer omklædning 10 m²
- Møde/klub lokaler, mulighed for opdeling 125 m²
- Køkken med lille depotrum 10 m²
- Locker-rum og Foyer med toiletter 70 m²
- Trappe rum 2*10 m² =20 m²
- I alt 380 m²

I alt 1725 m² udnyttet areal

Hal i Rødvig/Sydstevn ØNSKEHALLEN

Anlægsoverslag halfaciliteter:

- Hal DKK 6.8 mio
- Tribuner *) DKK 0.3 mio
- Springgrav *) DKK 1.3 mio
- Depot/teknik DKK 0.5 mio
- Udstyr tribune/
springgrav/op-
deling DKK 0.6 mio
- Total hal DKK 9.5 mio

*) ekstra m2

Der bør tilknyttes rådgivende ingeniør til byggeriet for at sikre mod byggesjusk og budgetoverskridelser

Anlægsoverslag velfærd:

- Omklædning DKK 1.2 mio
- Dommere DKK 0.1 mio
- Mødefaciliteter DKK 1.0 mio
- Køkken DKK 0.1 mio
- Foyer/locker DKK 0.6 mio
- Trapperum DKK 0.2 mio
- Total velfærd DKK 3.2 mio

• **TOTAL** **DKK 12.7 mio**

Hal i Rødvig/Sydstevnns ØNSKEHALLEN

Fremtidssikring

- WIFI stilles gratis til rådighed i velfærdsområder
- Lokaler kan opdeles så forældre der venter kan arbejde
- Lokaler kan opdeles så "lektiecafe" kan etableres
- Lokaler forberedes til installering af IT-udstyr til foredrag etc.

Andre overvejelser

- Plads til bordfodbold
- Plads sættes af til ribber i en del af hallen
- Plads sættes af til indendørs klatrevæg
- Plads til spejlvæg
- Udstyr på sigt til egenorganiseret leg i ferieperioder
- Plads til automater til drikke og madvarer

Hal i Rødvig/Sydstevn ØNSKEHALLEN

Overvejelser vedrørende type af hal:

- Saddeltagshal er billigere, men vil give udfordringer omkring springgravens udformning
- Saddeltagshal eller fladtagshal med indbygget velfærdsområde i 2 etager er billigere i anlæg, men ufleksibel med hensyn til udnyttelse af areal, og ikke mulig at udvide i modul
- Hal med velfærdsrum bygget til i et plan er dyrere, men giver større fleksibilitet til at starte med færre velfærdsfaciliteter, der efterfølgende kan bygges til i modul

Hal i Rødvig/Sydstevn

Overordnet anbefaling

- Arbejdsgruppen har godtgjort, at når Boestoftehallen tages ud af drift i kommunens regi, opstår et behov på Sydstevn for etablering af alternativ halkapacitet.
- En hal i Rødvig/Sydstevn kan drives efter samme princip som Boestoftehallen, eventuelt med sigte på fremtidig etablering af en selvejende institution. Såfremt Stevn Kommune igangsætter projektet, kan udredning heraf straks indledes i dialog mellem foreningerne og kommunen samt ekspertbistand fra f.eks. DGI.
- Anlæg af hallen med alle ønsker fra foreningslivet i Rødvig/Sydstevn ligger på omkring DKK 12 millioner. Der kan foregå en hård prioritering, som reducerer beløbet, men konsekvensen er, at fremtidig brugbarhed af hallen mindskes, specielt indenfor gymnastik. Fremtidssikring kan indbygges ved afsættelse af plads, mens færdiggørelse søges gennem fondsmidler.

Hal i Rødvig/Sydstevns

Overordnet anbefaling (fortsat)

- Overordnet ønsker foreningerne, at hallen placeres sammen med boldbanerne da der derved spares udgifter til separate omklædningsfaciliteter til boldbanerne. Det peger umiddelbart på en placering langs med Multihuset. Såfremt der ønskes fremtidig mulighed for at udnytte de nuværende boldbanearealer efter Kommuneplan13 og Udviklingsplan Rødvig, foreslår arbejdsgruppen, at en ideel placering af hal og boldbaner vil være på Stigårdens jord ved Vemmetoftevej/Skørpinge Mark. Alternativt, men ikke optimalt, kan placering være på Rødvigvej bag Kirsebærvænget (Udviklingsplan Rødvig), men det forekommer tvivlsomt, om der er plads til både nye boldbaner og en hal
- Arbejdsgruppen anbefaler, at Stevns Kommune afsætter anlægsmidler til bygning af en hal i Rødvig, og iværksætter projektering og detaljerede udredninger i samarbejde med lokalsamfundet
- Rødvig Borgerforening og alle foreningerne på Sydstevns støtter denne anbefaling, og stiller sig til rådighed for, i samarbejde med kommunen, at opnå det bedst mulige resultat for kommunen og det fremtidige lokale idrætsliv i tidssvarende og fremtidsorienterede faciliteter

Freddie Larsen

Formand for Rødvig Borgerforening

Formand for arbejdsgruppen

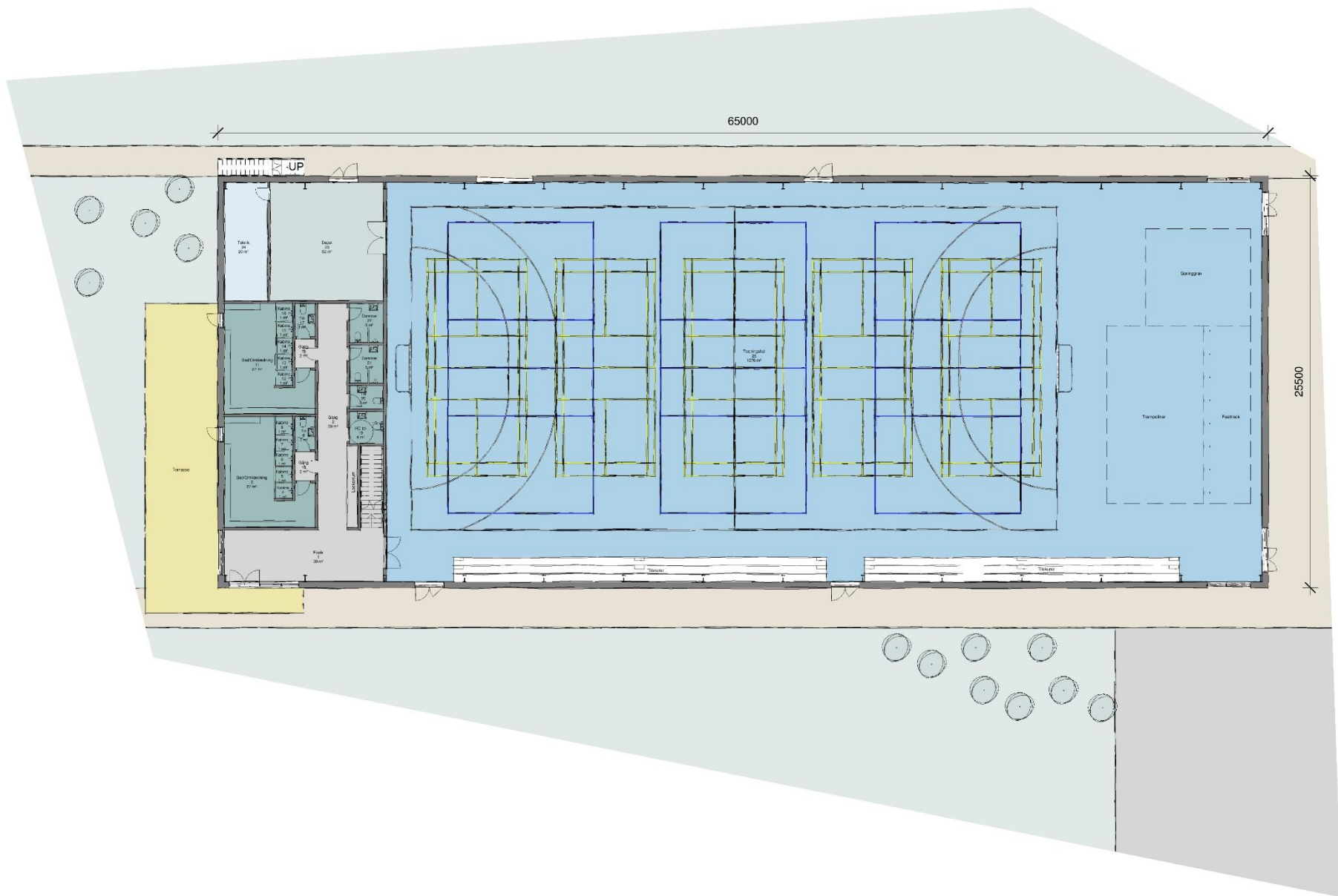
Hal i Rødvig/Sydstevns ØNSKEHALLEN

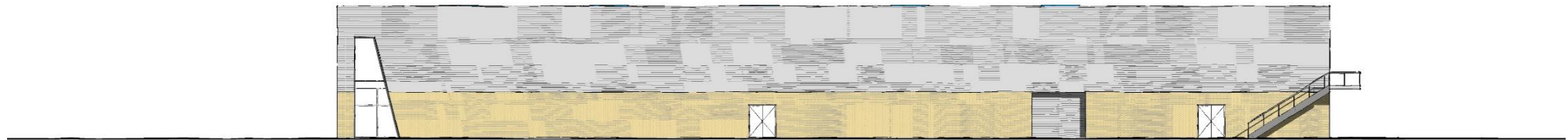
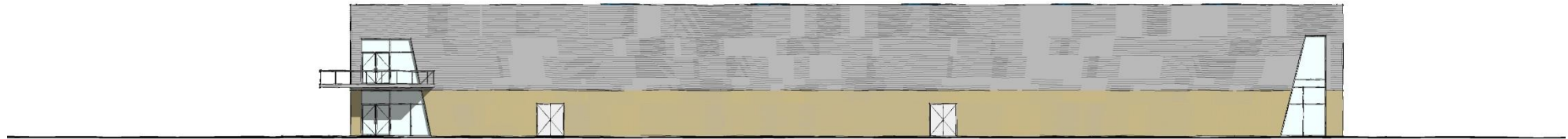
EKSTRA MATERIALE

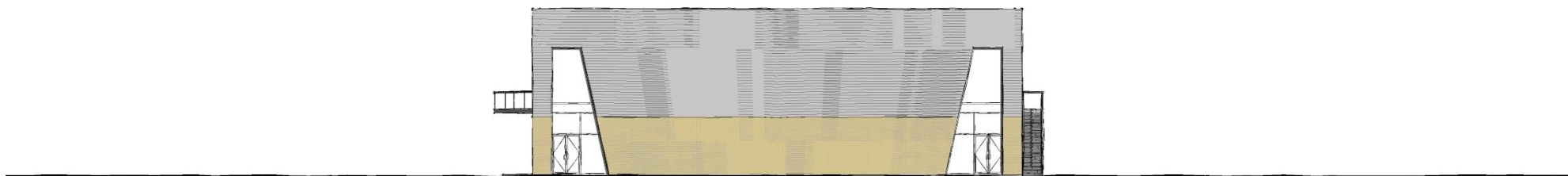
- Hallen er eksempelvist indsat målfast på luftfoto omkring Multihuset
- Placering af vinduer, udformning af facader etc. afpasses efter den arkitektur, der kommer i umiddelbar nærhed af hallen
- Dansk Halbyggeri står til rådighed for yderligere og mere detaljerede oplysninger

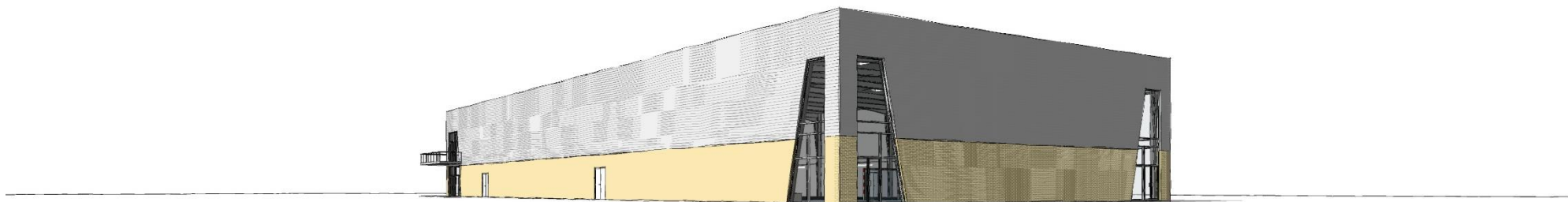








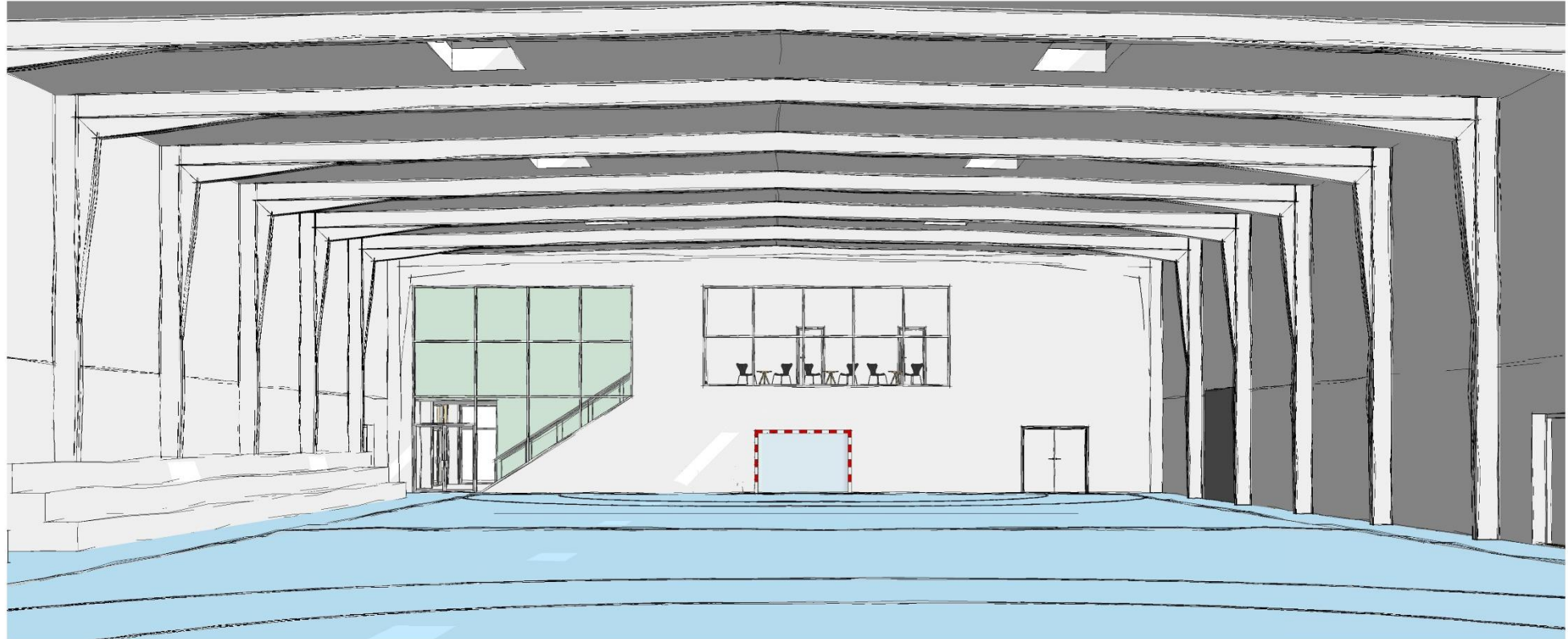


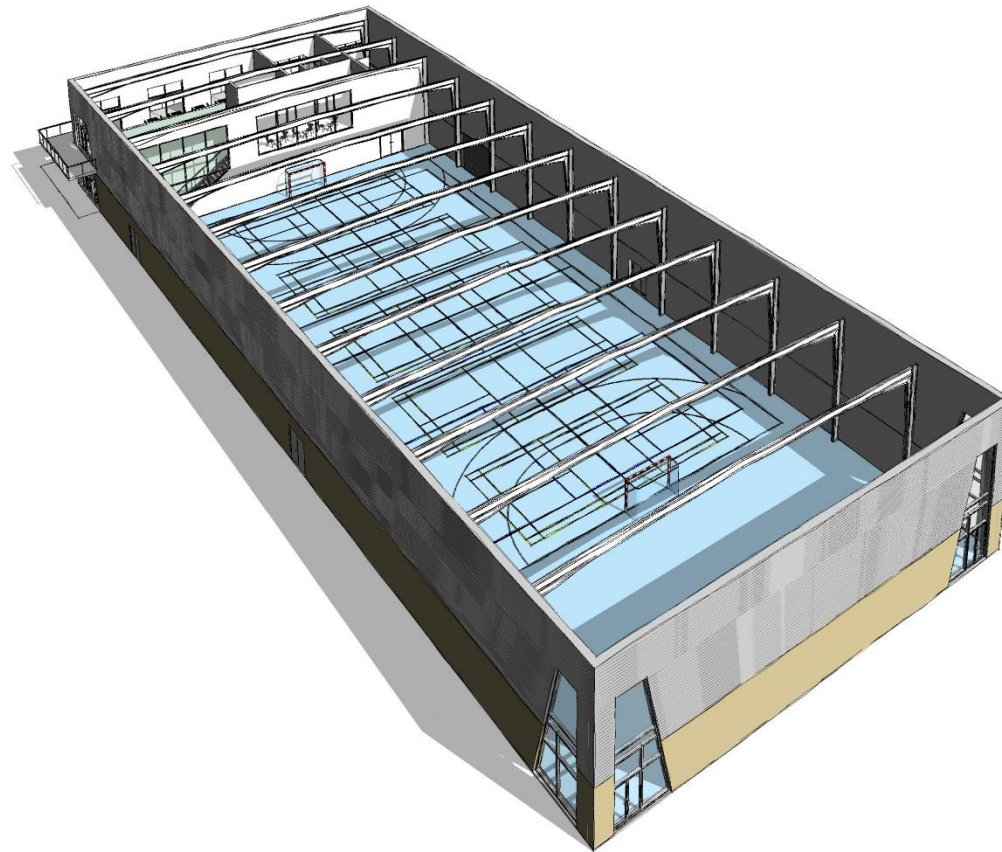


DANSK  HALBYGGERI

Dansk Halbyggeri A/S - Marktoften 9 - 8464 Galten - tlf.: +45 8754 1500 fax.: +45 8754 1555
www.danskhalyggeri.dk; info@danskhalyggeri.dk







DANSK  HALBYGGERI

Dansk Halbyggeri A/S - Marktoften 9 - 8464 Galten - tlf.: +45 8754 1500 fax.: +45 8754 1555
www.danskhalyggeri.dk, info@danskhalyggeri.dk